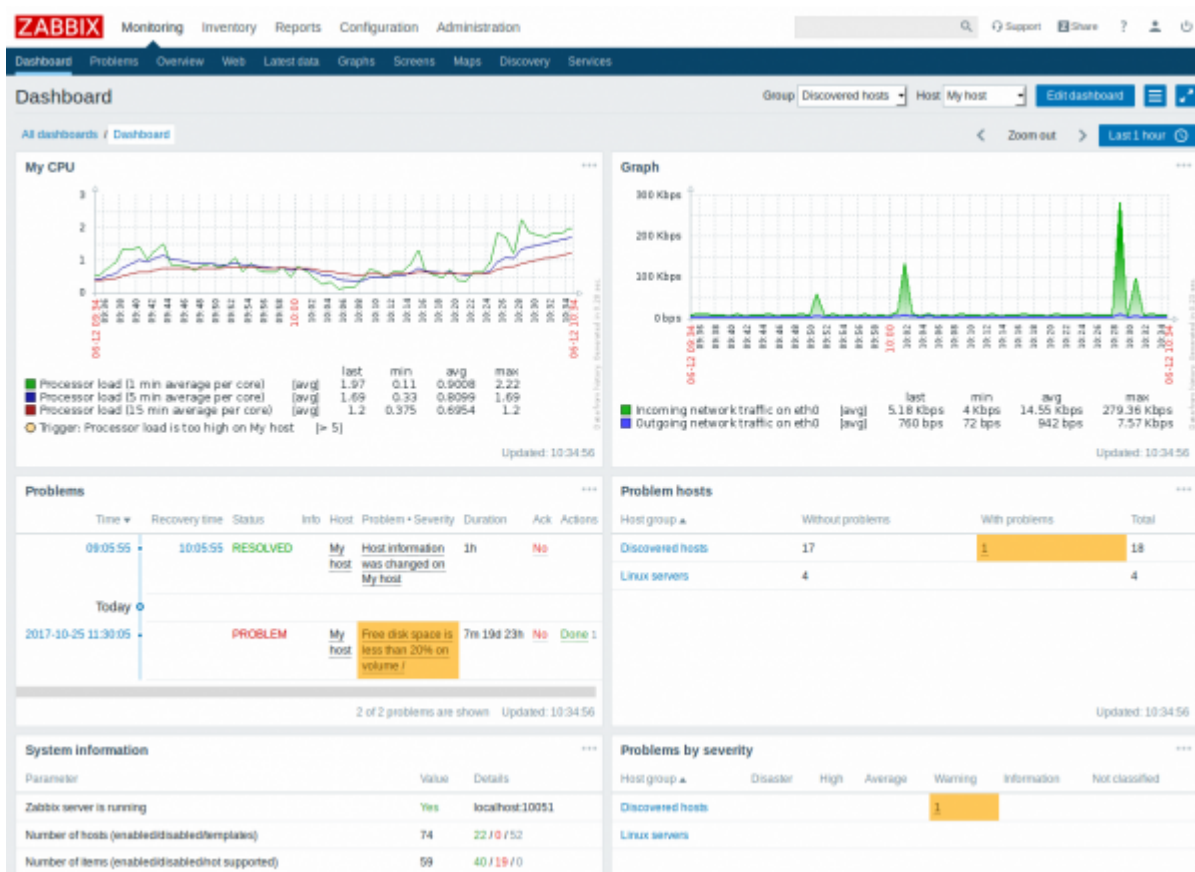


1 Dashboard

Visão geral

O módulo *Monitoramento* → *Dashboard* é similar a um painel de um carro, apresentando as informações mais importantes.



Os widgets do Dashboard podem ser agrupados em dois tipos: Favoritos e de Status. Os favoritos tem por função possibilitar a adição de links para acesso fácil, enquanto os de status tem por função mostrar visões agrupadas de determinado tipo de informação.

Todos eles suportam customização, podendo ser expandidos ou contraídos e ter sua posição modificada no dashboard.

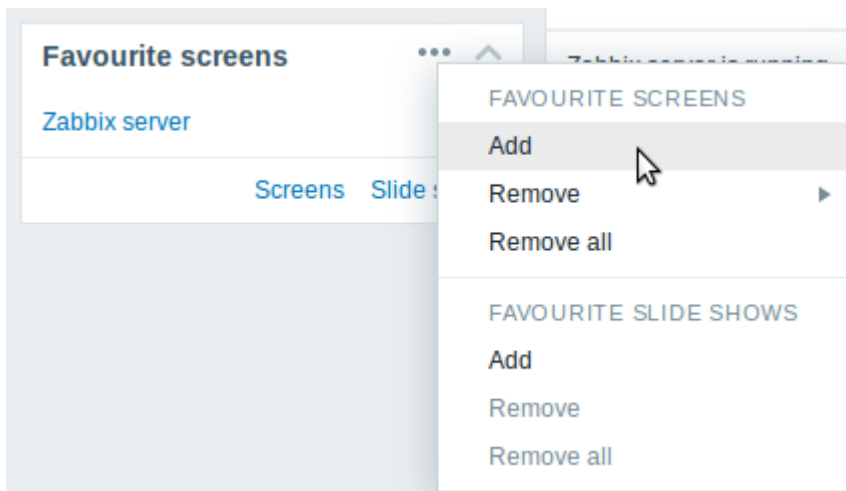
Widgets de favoritos

Temos aqui alguns widgets para itens favoritos que possibilitam a criação de atalhos rápidos para os gráficos, gráficos customizados, apresentações de slides e mapas que você mais usa.

Para adicionar itens a um widget (exemplo para telas):

- Clique no botão menu do widget (botão com reticências)
- Selecione a opção *Adicionar* do menu flutuante
- Selecione no menu pop-up a(s) tela(s) desejada(s)
- Clique no botão *Selecionar*

Agora seu widget de telas favoritas tem novos atalhos para acesso fácil às suas telas.




Widgets de status

Existem vários widgets de status:

- *Status do Zabbix* - Mostra uma visão agrupada do ambiente Zabbix
- *Status do sistema* - Mostra uma visão agrupada dos incidentes classificados por severidade e grupo
- *Status dos hosts* - Mostra uma visão agrupada dos incidentes classificados grupo e ocorrência ou não de incidentes ativos
- *Últimos 20 incidentes* - Mostra os últimos 20 incidentes
- *Monitoramento Web* - Resumo das monitorações web agrupado por regra e resultado (sucesso / falha)
- *Status das regras de autobusca* - Resumo das regras de autobusca ativas (se não existir nenhuma regra este widget não aparece)

Dashboard filter

Clique no ícone  na barra de título para ter acesso ao controle de filtros do dashboard.

Dashboard

Dashboard filter Enabled

Host groups Selected ▾

Show selected groups Select

Hide selected groups Select

Hosts Show hosts in maintenance

Triggers with severity

- Not classified
- Information
- Warning
- Average
- High
- Disaster

Trigger name


Problem display All Separated Unacknowledged only

Update
Cancel

Ao ativar o filtro você pode limitar quais hosts e triggers serão apresentadas no dashboard e definir como os incidentes serão apresentados.

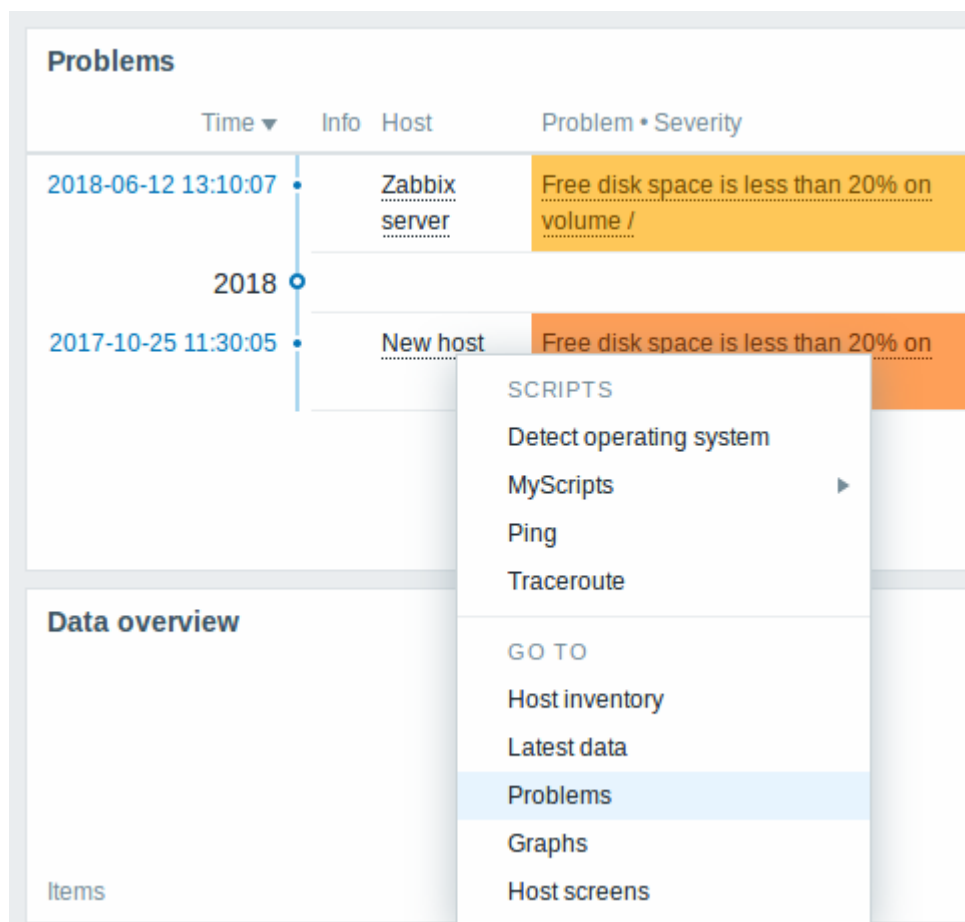
Parâmetro	Descrição
<i>Filtro de dashboard</i>	Marque para ativar o filtro.
<i>Grupos de hosts</i>	Selecione para mostrar dados de: Todos - todos os grupos de hosts Selecionados - apenas dos grupos selecionados.
<i>Exibir grupos selecionados</i>	Este campo fica disponível quando o campo <i>Grupos de hosts</i> está com a opção Selecionados marcada. Entre com os grupos de hosts para apresentar, este campo possui recurso de auto-completar. Apenas os dados de grupos selecionados estarão visíveis no dashboard, se nenhum for informado todos serão exibidos.
<i>Ocultar grupos selecionados</i>	Este campo fica disponível quando o campo <i>Grupos de hosts</i> está com a opção Selecionados marcada. Entre com os grupos de hosts para NÃO EXIBIR, este campo possui recurso de auto-completar. Os grupos de hosts selecionados aqui não estarão visíveis no dashboard. É importante salientar que a ocultação de um grupo pode afetar a exibição de hosts em outros grupos, exemplo: Se os hosts 001, 002, 003 estão no grupo A e os hosts 002, 003 também estão no grupo B. E nós selecionamos para <i>Exibir</i> o grupo A e <i>Esconder</i> o grupo B ao mesmo tempo, apenas os dados do host 001 serão apresentados no dashboard.
<i>Hosts</i>	Selecione a opção <i>Mostrar hosts em manutenção</i> para apresentar dados de hosts que estão sob efeito de regras de manutenção programada no Dashboard.

Parâmetro	Descrição
Triggers com severidade	Marque as severidades de triggers que você deseja exibir no dashboard.
Nome de trigger como	Limite a apresentação de triggers nos widgets: <i>Status do sistema</i> , <i>Status dos Hosts</i> e <i>Últimos 20 incidentes</i> ao filtrar pelo nome das triggers.
Exibição de incidentes	Contabilizar os incidentes pela tratativa: Todos - Considera todos os incidentes Separados - incidentes não reconhecidos são contabilizados em separado do total de incidentes Somente não reconhecidos - apenas os incidentes não reconhecidos serão contabilizados.

Se o filtro Dashboard estiver ativo, o ícone de ajuste de filtro terá um indicador verde para indicar a existência do filtro ativo: .

Menu flutuante host

Ao clicar em um host no widget dos *Últimos 20 incidentes* será apresentado o menu flutuante do host. Este menu inclui links para scripts customizados, dados recentes, triggers, inventário, gráficos e telas daquele host.



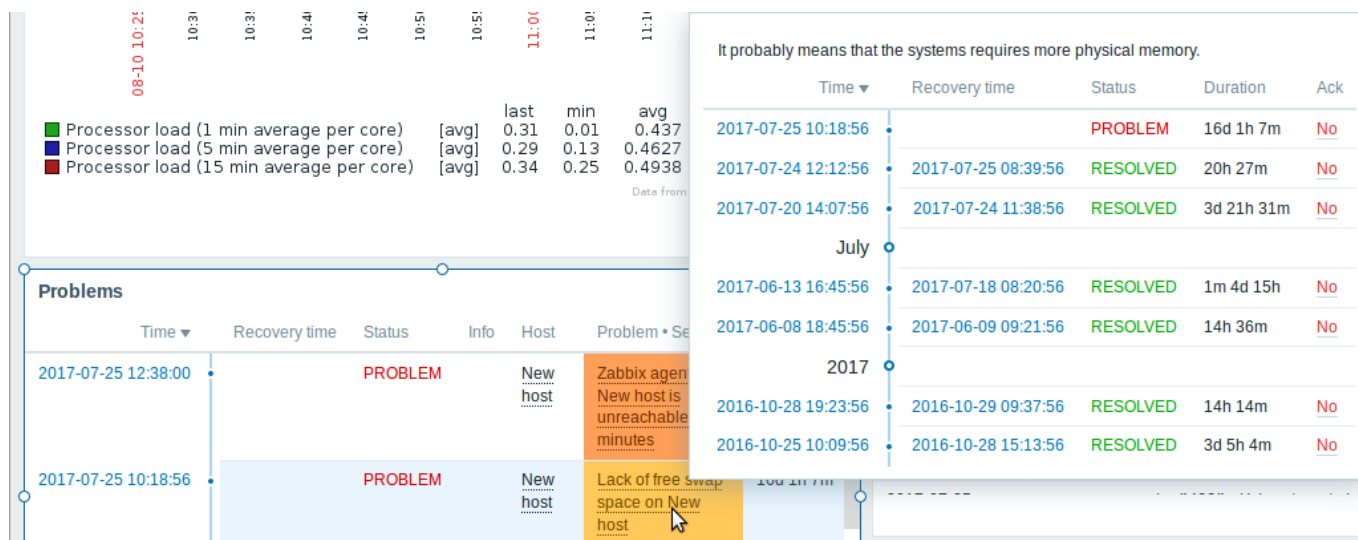
O menu de host é acessível ao clicar em um host em diversos locais:

- Monitoramento → [Visão geral](#) (na célula do host)

- Monitoramento → [Dados recentes](#) (ao clicar no nome do host)
- Monitoramento → [Triggers](#) (ao clicar no nome do host)
- Monitoramento → [Eventos](#) (ao clicar no nome do host)
- Monitoramento → [Eventos](#) → Detalhes do evento (ao clicar no nome do host)
- Monitoramento → [Telas](#) (nos widgets de *Incidentes do Host* e *Incidentes do grupo de host*)
- Monitoramento → [Mapas](#) (ao clicar no ícone associado ao host)
- Relatórios → [Top 100 de triggers](#)

Menu flutuante de triggers

Clicando no *Incidente* apresentado no widget dos *Últimos 20 incidentes* será apresentado o menu flutuante de triggers e eventos. Ele contém a lista de eventos e, se definido, a descrição da trigger e uma URL clicável.



From: <https://www.zabbix.com/documentation/4.0/> - **Zabbix Documentation 4.0**

Permanent link: https://www.zabbix.com/documentation/4.0/pt/manual/web_interface/frontend_sections/monitoring/dashboard

Last update: **2017/10/06 14:12**

